

11ヵ年財務データ

	2015年度	2016年度	2017年度	2018年度
会計年度 (百万円)				
売上高	185,738	188,623	198,503	202,385
営業利益	1,613	1,865	4,019	104
経常利益	2,345	2,750	4,604	349
親会社株主に帰属する当期純利益	837	1,248	1,491	△ 6,000
減価償却費	5,433	5,915	6,286	6,700
設備投資	12,879	11,373	10,749	12,091
営業活動によるキャッシュ・フロー	433	10,104	9,374	2,830
投資活動によるキャッシュ・フロー	△ 12,365	△ 6,526	△ 8,379	△ 9,034
財務活動によるキャッシュ・フロー	3,843	1,085	△ 4,200	2,461
現金および現金同等物の期末残高	18,498	22,941	19,573	15,660
会計年度末 (百万円)				
総資産	111,292	114,947	115,613	112,685
純資産	57,733	57,209	57,807	50,025
その他データ				
1株当たり純資産額(円)	891.04	879.46	887.13	765.73
1株当たり当期純利益(円)	13.10	19.35	23.11	△ 92.94
1株当たり配当金(円)	20	20	20	20
自己資本比率(%)	51.7	49.4	49.5	43.9
ROE(自己資本利益率)(%)	1.4	2.2	2.6	△ 11.2

	2019年度	2020年度	2021年度	2022年度	2023年度	2024年度	2025年度
売上高	216,201	170,348	153,601	168,099	187,472	204,983	225,667
営業利益	3,926	△ 5,335	2,365	3,434	7,973	7,306	8,089
経常利益	3,369	△ 1,964	15,642	8,741	8,606	7,995	8,803
親会社株主に帰属する当期純利益	713	△ 7,503	8,116	7,234	5,604	3,803	4,665
減価償却費	7,715	7,191	6,292	6,138	6,262	6,830	7,651
設備投資	14,613	5,236	4,547	8,108	11,431	14,924	10,942
営業活動によるキャッシュ・フロー	14,038	2,722	23,442	7,245	20,071	13,304	14,700
投資活動によるキャッシュ・フロー	△ 8,453	△ 5,168	△ 333	△ 4,014	△ 8,307	△ 14,398	△ 10,097
財務活動によるキャッシュ・フロー	288	17,810	△ 26,042	△ 14,196	△ 8,957	△ 5,973	△ 3,414
現金および現金同等物の期末残高	21,500	36,796	34,211	23,396	26,275	19,524	20,931
総資産	126,167	131,921	112,214	108,230	112,936	119,113	124,824
純資産	48,385	40,142	48,741	55,603	60,849	64,813	68,712
1株当たり純資産額(円)	739.76	612.50	743.85	852.07	932.99	991.79	1,050.45
1株当たり当期純利益(円)	11.04	△ 116.09	125.54	111.86	86.63	58.78	72.08
1株当たり配当金(円)	20	—	10	10	18	20	22
自己資本比率(%)	37.9	30.0	42.9	50.9	53.4	53.9	54.5
ROE(自己資本利益率)(%)	1.5	△ 17.2	18.5	14.0	9.7	6.1	7.1

■ 経営成績の分析と解説

収益および利益の状況

グループの売上高は2,256億67百万円（前年比110.1%）、営業利益は80億89百万円（前年比110.7%）となりました。国内事業は季節に応じた商品および食べ応えのある商品の導入や、各種販売施策による既存店の伸長に加え、出店による店舗数純増により増収となりました。原材料高騰はあるものの、販管費の適正なコントロールにより増益となりました。海外事業は、米国ではセット販売や商品施策を継続するとともにアプリ販促を効果的に実施し、中国では会員システムを活用

した販売促進策の展開、新商品導入サイクルの短縮により増収増益となりました。

総資産、負債および純資産の状況

当連結会計年度末の総資産は、前連結会計年度末に比べ57億11百万円増加し1,248億24百万円となりました。これは主として、現金及び預金、受取手形及び売掛金、商品及び製品、建物及び構築物（純額）の増加によるものです。負債総額は前連結会計年度末に比べ18億13百万円増加し561億12

百万円となりました。これは主として、短期借入金、リース債務（固定負債）、未払法人税等の増加によるものです。純資産は前連結会計年度末に比べ38億98百万円増加し687億12百万円となり、自己資本比率は0.6%増加し54.5%となりました。

キャッシュ・フローの状況

当連結会計年度末における現金及び現金同等物は、換算差額を加え、前連結会計年度末より14億6百万円増加して209億31百万円となりました。営業活動によるキャッシュ・フローは、

147億円の収入（前年同期は133億4百万円の収入）となりました。主な内訳は、税金等調整前当期純利益79億40百万円、減価償却費76億51百万円等です。投資活動によるキャッシュ・フローは、100億97百万円の支出（前年同期は143億98百万円の支出）となりました。主な内訳は、有形固定資産の取得による支出100億77百万円等です。財務活動によるキャッシュ・フローは、34億14百万円の支出（前年同期は59億73百万円の支出）となりました。主な内訳は、リース債務の返済による支出16億50百万円、配当金の支払額13億55百万円等です。

企業情報／株式情報 (2026年2月28日現在)

会社概要 (2026年5月26日現在)

社名 株式会社吉野家ホールディングス
 設立 1958年12月27日
 資本金 102億65百万円
 本社所在地 〒103-0015
 東京都中央区日本橋箱崎町36番2号
 Daiwaリバーゲート18階
 代表取締役社長 成瀬哲也
 代表取締役副社長 小澤典裕
 上場証券取引所 東京証券取引所プライム市場
 証券コード 9861

主な連結子会社

株式会社吉野家
 株式会社はなまる
 YOSHINOYA AMERICA, INC.
 吉野家(中国)投資有限公司
 ASIA YOSHINOYA INTERNATIONAL SDN. BHD.

役員 (2026年5月26日現在)

代表取締役社長 成瀬哲也 常勤監査役 高野由里子
 代表取締役副社長 小澤典裕 監査役 大橋修[※]
 取締役 前田良博 監査役 横倉仁[※]
 取締役 藤川大策[※] ※社外取締役および社外監査役
 取締役 曾和信子[※]

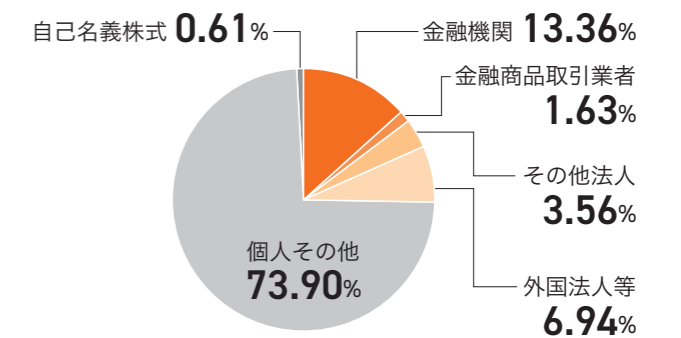
従業員数

■ 吉野家	10,945名	[男性 5,646名 女性 5,299名]
■ はなまる	2,598名	[男性 998名 女性 1,600名]
■ 海外	2,546名	[男性 1,112名 女性 1,434名]
■ その他	1,224名	[男性 754名 女性 470名]
■ 全社	794名	[男性 448名 女性 346名]
合計	18,107名	[男性 8,958名 女性 9,149名] ※パート・アルバイト含む

株式の状況

発行可能株式総数 160,000,000株
 発行済株式の総数 65,129,558株
 株主数 295,916名

所有者別株式分布状況

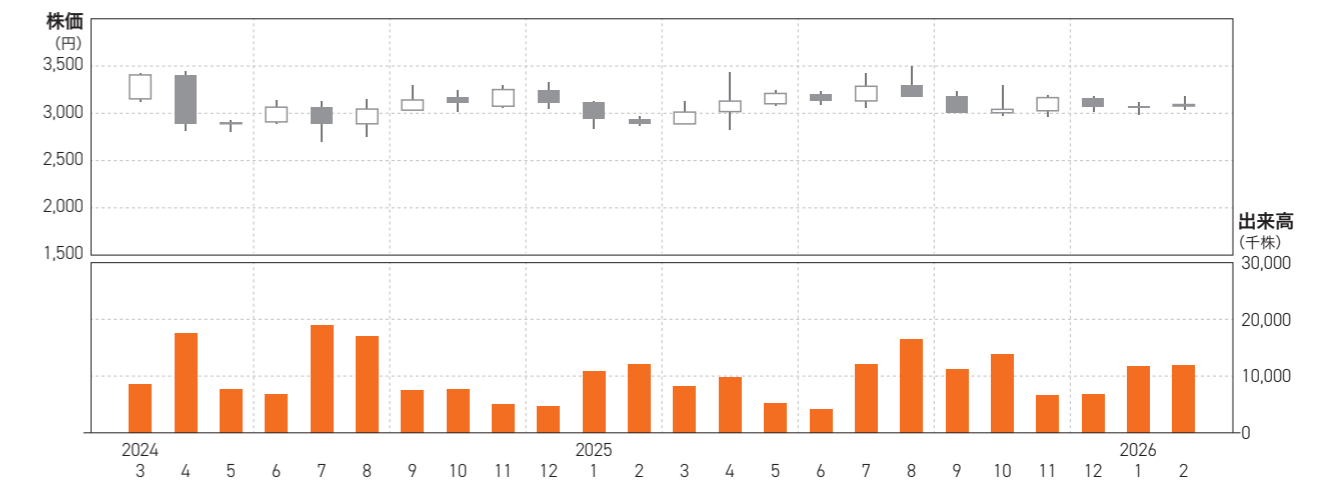


大株主 (上位10名)

株主名	所有株式数(株)	所有株式数割合(%)
日本マスタートラスト信託銀行株式会社	6,733,100	10.40
株式会社日本カストディ銀行	1,257,300	1.94
吉翔会	829,400	1.28
大和証券株式会社	638,208	0.99
大樹生命保険株式会社	557,700	0.86
BCSL CLIENT RE BBPLC NYBR	346,811	0.54
ハニューフーズ株式会社	326,800	0.50
iShares Core MSCI EAFE ETF	292,900	0.45
BOFAS INC SEGREGATION ACCOUNT	279,418	0.43
サントリー株式会社	278,000	0.43

※当社は自己株式を399,293株保有しておりますが、上記大株主からは除外しています。

株価・出来高の推移



For the People

**YOSHINOYA
HOLDINGS**

<https://www.yoshinoya-holdings.com>

